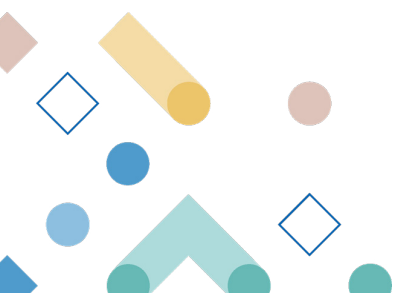




Handbók stjórnna og starfsmanna aðildarfélaganna KÍ

Júní 2026



Efnisyfirlit

Krabbameinsfélag Íslands	3
Starf félagsins.....	3
Skrifstofa.....	3
Lög félagsins	5
Fundir KÍ með aðildarfélögum.....	8
Aðildarfélög	9
Listi yfir aðildarfélög	9
Aðildarfélagskerfi	9
Þjónustuskrifstofur	11
Reglur um þjónustuskrifstofur	11
Stjórnarstarf.....	12
Hlutverk stjórnarfólks	12
Upplýsingar frá KÍ til stjórnarfólks.....	12
Aðalfundur	12
Eftir aðalfund.....	13
Almannaheillaskrá Skattsins	13
Velunnarasjóður.....	14
Reglur Velunnarasjóðs.....	14
Fjáraflanir og vitundarvakning KÍ.....	17
Markaðs- og kynningarefni	17
Söluvarningur	17
Mottumars	17
Bleika slaufan	17
Leiðbeinandi viðmið í samstarfi Krabbameinsfélags Íslands, aðildarféлага og Vísindasjóð við styrktaraðila.	18
Styrkleikarnir.....	19
Styrkleikarnir í skólum	19
Styrkleikarnir fyrir hópa.....	19
Árlegt dagatal.....	20
Lög og reglur	21
Lög um félög til almannaheilla.....	21
Siðareglur Almannaheilla.....	21
Reglur um notkun sala í Skógarhlíð 8.....	23

Krabbameinsfélag Íslands

Starf félagsins

Krabbameinsfélagið er almannaheillafélag sem hefur þann tilgang að styðja og efla í hvívetna baráttuna gegn krabbameinum. Félagið var stofnað 27. júní 1951 en þá voru nokkur svæðafélög þegar starfandi.

Aðild að Krabbameinsfélaginu eiga 27 félög; 20 svæðafélög sem starfa á ákveðnum landsvæðum og 7 stuðningsfélög. Aðildarfélögin starfa í samræmi við lög og tilgang Krabbameinsfélagsins sem er að draga úr nýgengi krabbameina og dánartíðni af völdum þeirra og bæta lífsgæði þeirra sem greinast og aðstandenda þeirra.

Starfsemi félagsins er fjölbreytt:



Skrifstofa

Skrifstofa KÍ annast rekstur félagsins og Vísindasjóðs, fjármál, fasteignir og mannauðsmál. Unnið er að því að tryggja sem besta nýtingu í öllum þáttum starfseminnar en skilvirkt rekstrarumhverfi styrkir alla aðra starfsemi félagsins.

Markaðs- og kynningarefni

Hjá KÍ starfa nokkrir sérfræðingar í markaðsmálum, þau útbúa kynningarefni fyrir félagið og stendur aðildarfélagunum til boða að nýta það. Þau aðstoða með framsetningu á efni og deila efni frá aðildarfélagunum inn á Krabb.is

KÍ óskar eftir að merki félagsins sé notað í því efni sem aðildarfélögin senda frá sér, einnig að það sé tekið fram að félagið sé eitt af aðildarfélagum KÍ.

Fræðsla og forvarnir

Fræðsla og forvarnir eru stór þáttur í starfi KÍ.

Unnið er á fjölbreyttan hátt að því að koma á framfæri margvíslegum fróðleik og upplýsingum varðandi krabbamein og hvernig hægt er að draga úr líkum á þeim. Helsta áherslan er á fræðslu um lífsvenjur sem tengjast krabbameinsáhættu og einkenni sem geta bent til krabbameins.

Öllum aðildarfélögum stendur til boða að fá fræðsluerindi og fræðsluefni frá félaginu. Starfsfólk fræðslu og forvarna getur einnig aðstoðað með yfirlestur á fræðsluefni sem aðildarfélögin útbúa.

Ráðgjöf og stuðningur

Eitt af forgangsverkefnum KÍ er ráðgjöf og stuðningur við fólk sem greinist hefur með krabbamein og aðstandendur. Félagið veitir fólki með krabbamein, aðstandendum og syrgjendum endurgjaldslausu ráðgjöf og stuðning fagaðila; sálfræðinga, hjúkrunarfræðinga og félagsráðgjafa. Markmiðið er að aðstoða fólk við að ná jafnvægi í lífinu eftir þær breyttu aðstæður sem greining krabbameins veldur. Leiðirnar eru margvíslegar, viðtöl fyrir einstaklinga og fjölskyldur auk margvíslegra námskeiða af fjölbreyttu tagi.

Öll aðildarfélög eiga sinn tengilið sem veitir þeim ráðgjöf, stuðning og handleiðslu í þeirra starfi. Starfsfólk ráðgjafabjónustunnar leggur áherslu á gott samstarf við aðildarfélögin. Til að fá upplýsingar um ykkar tengilið er best að hafa samband við tengilið aðildarfélaganna eða senda póst á radgjof@krabb.is.

Íbúðir KÍ

Krabbameinsfélagið á átta íbúðir, í göngufæri við Landspítalann, fyrir fólk utan af landi sem þarf að sækja rannsóknir og meðferð í Reykjavík. Með íbúðunum býðst fólki eins konar heimili að heiman. Til að óska eftir íbúð er haft samband við móttöku Geisladeildar Landspítalans, sími 543 6800 og 543 6801.

Hagsmunagæsla

Krabbameinsfélagið beitir sér í hagsmunagæslu með margvíslegum hætti, til dæmis með því að taka þátt í opinberri umræðu um krabbameinstengd mál og beita sér fyrir réttindum sjúklinga og aðstandenda. Þá veitir félagið umsagnir um þingmál, fylgist með og veitir stjórnvöldum aðhald. Félagið hefur einnig frumkvæði að ýmsum úrbótamálum. Nú eru ofarlega á baugi mál sem lúta að auknum jöfnuði og virkri krabbameinsáætlun.

Notendaráð Krabbameinsfélagsins var stofnað í árslok 2022 sem liður í að efla hagsmunagæslu félagsins enn frekar.

Rannsókn- og skráningarsetrið

Hjá Rannsókn- og skráningarsetri eru stundaðar krabbameinsrannsóknir, einkum faraldsfræðilegar. Sérstök áhersla er lögð á að skilja umhverfistengdar og erfðafræðilegar orsakir krabbameina og að fylgjast með horfum sjúklunga og skilja hvaða þættir hafa áhrif á þær.

Vísindasjóður

Vísindasjóður Krabbameinsfélagsins var stofnaður 16. desember 2015. Tilgangur sjóðsins er að efla íslenskar rannsóknir á krabbameinum, meðal annars með því að styrkja með fjárframlögum rannsóknir á orsökum krabbameina, forvörnum, meðferð og lífsgæðum sjúklunga.

Lög félagsins

1. gr. Nafn og skilgreining.

Félagið heitir Krabbameinsfélag Íslands. Aðild að því eiga krabbameinsfélög í landinu og önnur áhugamannasamtök sem starfa í samræmi við tilgang félagsins.

Ósk um inngöngu í Krabbameinsfélag Íslands skal beina til stjórnar félagsins, sem tekur ákvörðun um hvort skilyrði fyrir aðild séu uppfyllt. Ákvörðun stjórnar um inngöngu skal lögð fyrir aðalfund til staðfestingar.

Krabbameinsfélag Íslands er félag til almannaheilla og starfar í samræmi við lög nr. 110/2021.

Heimili félagsins og varnarþing er í Reykjavík.

2. gr. Tilgangur.

Tilgangur félagsins er að styðja og efla í hvívetna baráttuna gegn krabbameinum. Félagið vinnur að því að draga úr nýgengi krabbameina og dánartíðni af völdum þeirra og bæta lífsgæði þeirra sem greinast og aðstandenda þeirra með því m.a. að:

1. Beita sér fyrir virkri opinberri stefnu (krabbameinsáætlun) í forvörnum, greiningu, meðferð og endurhæfingu þeirra sem greinast með krabbamein.
2. Stuðla að þekkingu og menntun um krabbamein og krabbameinsvarnir.
3. Efla krabbameinsrannsóknir, m.a. með söfnun og vísindalegri úrvinnslu upplýsinga og með rekstri vísindasjóðs.
4. Beita sér fyrir leit að krabbameini á byrjunarstigi.
5. Styðja framfarir í meðferð krabbameina og umönnun krabbameinssjúklunga.
6. Styðja og beita sér fyrir stuðningi við krabbameinssjúklunga og aðstandendur.
7. Vera málsvari krabbameinssjúklunga og beita sér fyrir réttindum þeirra.

3. gr. Aðalfundur.

Æðsta vald í málefnum félagsins er í höndum aðalfundar, sem halda skal í maí ár hvert. Boða skal til hans á heimasíðu félagsins og með tölvupósti til aðildarfélaga með a.m.k. mánaðar fyrirvara. Fundurinn er lögmetur ef löglega er til hans boðað. Á árlegum aðalfundi skulu tekin fyrir þessi mál:

1. Skýrsla stjórnar fyrir síðastliðið starfsár.
2. Endurskoðaðir reikningar félagsins lagðir fram til samþykktar.
3. Skýrslur aðildarfélaga lagðar fram til kynningar.
4. Kynning á starfs- og fjárhagsáætlun til tveggja ára.
5. Lagabreytingar.
6. Stjórnarkjör.
7. Kosning tveggja skoðunarmanna reikninga, og eins til vara, til eins árs.
8. Kosning fimm manna uppstillingarnefndar.
9. Önnur mál.

Hverju starfandi aðildarfélagi er heimilt að senda einn fulltrúa á aðalfund fyrir hverja 200 félagsmenn, eða brot úr þeim fjölda, þó aldrei fleiri en sex fulltrúa. Jafnframt hafa stjórnarmenn Krabbameinsfélags Íslands, sem ekki eru kjörnir fulltrúar síns aðildarfélags, sem og starfsmenn KÍ seturétt á aðalfundi með málfrelsi.

Aukaaðalfundur er boðaður ef stjórn telur það nauðsynlegt eða ef aðildarfélög sem samtals eiga rétt til a.m.k. eins fjórða hluta fulltrúa á árlegum aðalfundi senda stjórn rökstudda beiðni um slíkt. Aukaaðalfundur er boðaður með dagskrá á sama hátt og árlegur aðalfundur og sömu reglur gilda um fulltrúa. Aukaaðalfundur skal halda ekki síðar en tveimur mánuðum eftir að skrifleg beiðni um hann hefur borist.

4. gr. Stjórnun.

Stjórn félagsins hefur æðsta vald í málefnum félagsins á milli aðalfunda. Stjórnin er skipuð sjö aðalmönnum og tveimur til vara. Formaður skal kosinn sérstaklega til tveggja ára í senn. Árlega skal kjósa þrjá meðstjórnendur til tveggja ára og tvo til vara til eins árs í senn. Stjórn skal skipuð fulltrúum frá aðildarfélögum. Um framboð til stjórnar skal tilkynna skriflega til félagsins skemmst sjö dögum fyrir aðalfund. Miðað er við að stjórnarmenn sitji að jafnaði eigi lengur en fjögur kjörtímabil í senn. Á fyrsta stjórnarfundum eftir aðalfund kys stjórnin úr sínum hópi varaformann, ritara og gjaldkera.

Formaður boðar til stjórnarfunda að jafnaði mánaðarlega. Stjórnarfundur skal kalla saman ef þrjú stjórnarmenn eða fleiri óska þess.

Stjórn félagsins ritar firma þess. Stjórn er heimilt að veita framkvæmdastjóra og fjármálastjóra félagsins heimild til að rita firma félagsins.

Stjórnin setur reglur um starfsemi félagsins. Stjórn er heimilt að stofna til sjálfstæðra starfseininga innan félagsins um afmarkaða þætti starfseinnar. Stjórn er heimilt að skipa sérstakar stjórnir fyrir slíkar starfseiningar. Ákveði stjórn að stofna slíka starfseiningu ber henni

að setja einingunni sérstakar reglur. Stjórn félagsins ræður framkvæmdastjóra sem ber ábyrgð á rekstri félagsins gagnvart stjórninni, samkvæmt starfslýsingu.

Formaður boðar til formannafunda að jafnaði tvisvar á ári, að vori og hausti og eftir þörfum. Þar skulu kynnt þau málefni sem unnið er að á vegum KÍ og aðildarfélaganna á hverjum tíma. Fjáröflun skal vera á dagskrá formannafunda að minnsta kosti einu sinni á ári. Stjórn skal taka ályktanir formannafundar til umræðu á næsta stjórnarfundum eftir formannafund. Stjórn setur frekari reglur um formannafundi.

5. gr. Aðildarfélög.

Aðildarfélög KÍ starfa sjálfstætt en í samræmi við tilgang og markmið KÍ. Þeim ber að að vinna eftir bestu fyrirliggjandi þekkingu á hverjum tíma. KÍ skal hafa aðgengilegt fræðsluefni og faglegan stuðning fyrir félögin. Félög sem eiga aðild að KÍ skulu halda aðalfund árlega og skila ársskýrslu og ársreikningi til KÍ fyrir aðalfund KÍ.

Skili aðildarfélag ekki ársskýrslu og ársreikningi 2 ár í röð er aðalfundi KÍ heimilt að víkja því úr félaginu. Áður skal stjórn KÍ hafa skorað á aðildarfélagið að bæta úr skilum, með formlegum hætti. Tillaga um brottvikningu skal fylgja aðalfundarboði. Slíka tillögu skal samþykkja með 2/3 hlutum atkvæða á aðalfundi.

Hyggi aðildarfélag á úrsögn úr KÍ skal tilkynning um þá fyrirætlan berast stjórn KÍ tveimur mánuðum fyrir aðalfund aðildarfélagsins. Úrsögn aðildarfélags úr KÍ er því aðeins gild að hún hafi verið samþykkt á lögsmætum aðalfundi aðildarfélagsins. Úrsögn tekur gildi frá lokum þess reikningsárs félagsins er hún hlýtur samþykki eða fyrr, ef um það næst samkomulag milli KÍ og aðildarfélagsins, að loknu fjárhagslegu uppgjöri.

6. gr. Fjármál.

Fjármögnun félagsins byggist á sjálfsaflafé, fjáröflunum og styrkjum frá almenningi og fyrirtækjum, öðrum rekstrartekjum og eftir atvikum greiðslum samkvæmt þjónustusamningum og styrkjum til tiltekinna verkefna.

Aðildarfélög skulu hafa samráð við stjórn áður en stofnað er til meiri háttar fjáröflunar.

Reikningsár félagsins er almanaksárið.

Krabbameinsfélag Íslands skal eiga varasjóð. Varasjóði Krabbameinsfélags Íslands er ætlað:

- a) Að mæta hugsanlegum samdrætti í tekjum.
- b) Að vera tryggingarsjóður vegna áfalla sem félagið kann að verða fyrir.
- c) Að fjármagna viðamikil verkefni sem aðalfundur ákveður.

Fé er lagt í varasjóð í samræmi við samþykktir aðalfundar. Varasjóð skal byggja upp að því marki að upphæð hans nemi um það bil kostnaði við meginstarfsemi félagsins, í 12 mánuði. Þar til því marki er náð skal ávöxtun varasjóðs bætt við höfuðstól hans. Ráðstöfun fjár úr varasjóði er aðeins heimil með samþykki aðalfundar. Veðsetning varasjóðs, eða lántaka úr honum til skemmri eða lengri tíma, er óheimil nema með samþykki aðalfundar. Varasjóður skal varðveittur í banka og/eða hjá löggiltu verðbréfafyrirtæki. Meginstefna við vörslu hans skal vera öryggi frekar en há ávöxtun.

7. gr. Lagabreytingar.

Tillögur um lagabreytingar skulu sendar formanni minnst tveimur mánuðum fyrir aðalfund. Skulu þær kynntar í fundarboði.

Til breytinga á lögum félagsins þarf 3/4 greiddra atkvæða á aðalfundi.

Aldrei má breyta lögum þannig að raskað sé megintilgangi félagsins skv. 2. grein.

8. gr. Félagsslit.

Til að leggja félagið niður þarf samþykki tveggja aðalfunda í röð og séu félagsslitin samþykkt með a.m.k. 4/5 greiddra atkvæða á hvorum fundi. Geta skal sérstaklega áforms um félagsslit í fundarboði. Verði félagið lagt niður skal eignum þess ráðstafað til líknastrarfa í samráði við heilbrigðisráðuneytið. Því ákvæði má aldrei breyta.

Á aðalfundi 21. maí 2022 voru samþykktar breytingar á 1. grein (innganga nýrra aðildarfélaga, KÍ starfi undir lögum almannaheillafélaga), 2. grein (kjörtímabil skoðunarmanna reikninga), 3. grein (breyting á kosningarétti stjórnarmanna), 4. grein (ritun firma og fjáröflun á dagskrá), 6. grein (fjármögnun félagsins), 7. grein (hlutfall atkvæða v. lagabreytinga).

Fundir KÍ með aðildarfélögum

Aðalfundur KÍ

Hverju starfandi aðildarfélagi er heimilt að senda einn fulltrúa á aðalfund KÍ fyrir hverja 200 félagsmenn, eða brot úr þeim fjölda, þó aldrei fleiri en sex fulltrúa. Jafnframt hafa stjórnarmenn Krabbameinsfélags Íslands, sem ekki eru kjörnir fulltrúar síns aðildarfélags, sem og starfsmenn KÍ seturétt á aðalfundi með málfrelsi.

Formannafundir

Formaður KÍ boðar til formannafunda að jafnaði tvisvar á ári, að vori og hausti og eftir þörfum. Þar skulu kynnt þau málefni sem unnið er að á vegum KÍ og aðildarfélaganna á hverjum tíma. Fjáröflun skal vera á dagskrá formannafunda að minnsta kosti einu sinni á ári. Stjórn skal taka ályktanir formannafundar til umræðu á næsta stjórnarfundum eftir formannafund. Stjórn setur frekari reglur um formannafundi.

Formannafundi sækja formenn aðildarfélaga eða staðgenglar þeirra auk starfsmanns ef félögin hafa starfsmann.

Starfsmannafundir aðildarfélaga – Samráðsfundir þjónustuskrifstofa

Starfsmenn aðildarfélaga og KÍ halda sameiginlega starfsmannafundi þar sem er skiptst á hugmyndum og hægt leita ráða og fá stuðning frá hvort öðru. Starfsmönnum gefst einnig tækifæri á að sitja formannafundi KÍ.

Aðildarfélög

Aðildarfélög KÍ starfa sjálfstætt en í samræmi við tilgang og markmið KÍ. Þeim ber að vinna eftir bestu fyrirliggjandi þekkingu á hverjum tíma. KÍ skal hafa aðgengilegt fræðsluefni og faglegan stuðning fyrir félögin. Félög sem eiga aðild að KÍ skulu halda aðalfund árlega og skila ársskýrslu og ársreikningi til KÍ fyrir aðalfund KÍ.

Listi yfir aðildarfélög

Félag	Netfang
Brakkasamtökin	brakkasamtokin@gmail.com
Brjóstaheill	brjostaheill@krabb.is
Framför	framfor@framfor.is
Krabbameinsfélag Akraness og nágrennis	akranes@krabb.is
Krabbameinsfélag Akureyris og nágrennis	kaon@kaon.is
Krabbameinsfélag Austfjarða	kraus@simnet.is
Krabbameinsfélag Austur Húnavatnssýslu	austur.hunavatnssysla@krabb.is
Krabbameinsfélag Austurlands	austurland@krabb.is
Krabbameinsfélag Árnassýslu	arnessysla@krabb.is
Krabbameinsfélag Borgarfjarðar	krabbameinsfelagborgarfjardar@gmail.com
Krabbameinsfélag Breiðfirðinga	breidfirdingar@krabb.is
Krabbameinsfélag Hvammstangalæknishéraðs	hvammstangi@krabb.is
Krabbameinsfélag Höfuðborgarsvæðisins	vala@krabb.is
Krabbameinsfélag Norðausturlands	nord austurland@krabb.is
Krabbameinsfélag Rangárvallasýslu	rangarvallasysla@krabb.is
Krabbameinsfélag Skagafjarðar	skagafjordur@krabb.is
Krabbameinsfélag Snæfellsness	krabbsnae@gmail.com
Krabbameinsfélag Suðausturlands	sudausturland@krabb.is
Krabbameinsfélag Suður Þingeyinga	sudur.thingeyinga@krabb.is
Krabbameinsfélag Suðurnesja	sudurnes@krabb.is
Krabbameinsfélag Vestur Skaftafellssýslu	vestur.skaftafellssysla@krabb.is
Krabbameinsfélagið Sigurvon	sigurvon@krabb.is
Krabbavörn Vestmannaeyjum	krabbavorn@krabb.is
Kraftur	kraftur@kraftur.org
Ný rödd	nyrodd@krabb.is
Perluvinir	adildarf_perluvinir@krabb.is
Stómasamtök Íslands	stoma@stoma.is

Aðildarfélagskerfi

Krabbameinsfélagið sér um rekstur á kerfi fyrir aðildarfélög til að halda utan um félagaskráningar. Kerfið er inn á heimasíðunni adild.krabb.is, og eru notuð rafræn skilríki til að skrá sig þar inn. Kerfið er hugsað til að einfalda aðildarfélögunum að halda utan um sínar félagaskrár og er nokkrum sinnum á ári samlesið við þjóðskrá. Einfalt er að bæta við nýjum félögum og taka út félagatalið í excel skjali. Tengiliður aðildarfélaga hjá Krabbameinsfélaginu getur lesið inn í kerfið stóra félagalista og skjöl.

Aðildarfélögin geta einnig notað kerfið til að vista mikilvæg gögn eins og ársskýrslur og fundargerðir. Kí hvetur öll aðildarfélög til að nýta kerfið og en það tryggir að gögn séu geymd á góðan hátt og tapist síður.

Þjónustuskrifstofur

Nokkur aðildarfélög KÍ reka þjónustuskrifstofur, mismunandi starf fer fram á skrifstofunum og fer það eftir umfangi og áherslu hvers félags. Félagin eiga það öll sameiginlegt að boðið er upp á félagsstarf og stuðning.

Aðildarfélögin geta sótt um styrk til Velunnarasjóðs fyrir rekstri þjónustuskrifstofu að uppfylltum ákveðnum ákvæðum.

Reglur um þjónustuskrifstofur

- 1. gr.** Það er á valdi hvers aðildarfélags Krabbameinsfélags Íslands (KÍ) að opna þjónustuskrifstofu. Út frá hagkvæmnissjónarmiðum er æskilegt að félög sameinist um rekstur svo skrifstofurnar geti þjónað stærra svæði.
- 2. gr.** Áður en félög opna þjónustuskrifstofur eða gera breytingar sem auka rekstrarkostnað, (t.d. fjölga starfsmönnum eða stækka húsnæði) um meira en 20% skal vinna þarfagreiningu og rekstraráætlun ef ætlunin er að sækja um rekstrarstyrk skv. reglum um ráðstöfun framlaga Velunnara.
- 3. gr.** Á þjónustuskrifstofunum er unnið að markmiðum KÍ og aðildarfélaganna sem er að fækka nýjum tilfellum krabbameina, draga úr dauðsföllum af völdum sjúkdómsins og að bæta lífsgæði þeirra sem greinast með krabbamein og aðstandenda þeirra í gegnum félagsstarfið í hverju félagi. Helstu verkefni, í samráði við stjórn og starfsmenn KÍ, eru til dæmis:
 - A. Þjónusta við sjúklinga og aðstandendur, m.a. með upplýsingagjöf, ráðgjöf og stuðningi.
 - B. Miðlun fræðslu um krabbamein og forvarnir frá KÍ
 - a) Nýta skal útgefið fræðsluefni frá KÍ. Ef fræðsluefni er ekki til hjá KÍ skal vinna það í samráði við KÍ til að tryggja samræmda upplýsingagjöf.
 - C. Skipulag og utanumhald sjálfboðaliða og félagsstarfs, þar undir:
 - a) Öflun nýrra sjálfboðaliða og félaga og innheimta félagsgjalda.
 - b) Aðstoð við reglulega fundi staðbundinna stuðningshópa.
 - c) Skipulagning námskeiða og fræðslufunda.
 - D. Þátttaka í kynningarstarfi og fjáröflunarverkefnum.
 - E. Að fylgjast með aðstæðum krabbameinssjúkra og aðstandenda í félaginu og sinna hagsmunagæslu í nánú samstarfi við KÍ.
 - F. Önnur verkefni svo sem skrifstofuhald og skil upplýsinga til KÍ.
- 4. gr.** Samráð skal vera á milli þjónustuskrifstofa og KÍ m.a. með reglubundnum samráðsfundum sem KÍ skipuleggur a.m.k. þrisvar á ári.

Reglurnar voru fyrst samþykktar af stjórn Krabbameinsfélags Íslands 10. júní 2013. Reglunum var breytt af stjórn Krabbameinsfélags Íslands á fundi þann 21. september 2021.

Stjórnarstarf

Hlutverk stjórnarfólks

- Tryggja að félagið sé virkt og að fólk á svæðinu viti af félaginu.
- Viðhalda langtíma yfirsýn yfir starfið og verkefni.
- Marka stefnu fyrir félagið í takt við stefnu KÍ.
- Vinna eftir stefnum og áætlunum félagsins.
- Ganga úr skugga um að verkferlar við ákvarðanatöku séu gegnsæir og ábyrgir.
- Vera meðvitað um þá fjárhags- og lagalegu ábyrgð sem þeir bera.
- Hlusta á allar raddir félaga, taka á vandamálum og sætta ólík sjónarmið.

Hver og einn stjórnarmeðlimur hefur ákveðið hlutverk innan stjórnar. Allir í stjórn ættu að hafa þekkingu á því hvernig félagið er fjármagnað og hver fjárhagsstaða þess er hverju sinni. Mikilvægt er að allir í stjórninni séu meðvitaðir um hver sinnir hvaða hlutverki. Það er einnig gott ef félagsfólk þekkir til stjórnarfólks og þekkir hlutverkaskiptingu þeirra.

Upplýsingar frá KÍ til stjórnarfólks

Starfsfólk og stjórn KÍ nýta nokkrar leiðir til að upplýsa aðildarfélög um það sem er á döfinni í félaginu.

- Aðildarfélög fá tölvupósta með tilkynningum og fréttum frá KÍ.
- Facebook-hópurinn „[Aðildarfélög Krabbameinsfélags Íslands - hugmyndabanki](#)“ er nýttur fyrir tilkynningar ásamt því að aðildarfélög senda þar inn sínar fréttir og myndir.
- Fréttabréf KÍ er sent öllum aðildarfélögum.

Aðalfundur

Aðalfundur skal boða með góðum fyrirvara og í samræmi við lög félagsins. Algengt er að aðalfundir séu boðaðir með að minnsta kosti tveggja vikna fyrirvara. Aðalfundur er æðsta vald í málefnum félagsins og haldinn árlega. Dagskrá aðalfundar er send út með fundarboðinu eða lögð fram í byrjun fundar. Almenn er það formaður sem setur fundinn og stjórnar honum þangað til fundarstjóri hefur verið valinn og tekur við hlutverkinu. Slit fundar þurfa að vera formleg og vera framkvæmd á skýran hátt.

Dæmi um dagskrá aðalfundar

1. Setning fundar
2. Kosning fundarstjóra og fundarritara
3. Skýrsla stjórnar
4. Ársreikningar lagðir fram, ræddir og afgreiddir
5. Fjárhagsáætlun lögð fram, rædd og afgreidd
6. Starfsáætlun lögð fram, rædd og afgreidd
7. Lagabreytingar, ef einhverjar eru, ræddar og afgreiddar
8. Kosningar
9. Tillögur lagðar fram, ræddar og afgreiddar
10. Önnur mál.
11. Fundarslit

Eftir aðalfund

Eftir aðalfund, þegar kosin hefur verið ný stjórn, þarf að fylla út form og skila inn til Skattsins (www.skattur.is). Einnig þarf að senda tilkynningu til Krabbameinsfélagsins um nýja stjórn ásamt samþyktri ársskýrslu og ársreikningi.

- Tilkynning um breytingu á stjórn/prókúru félagasamtaka
https://www.skatturinn.is/media/rsk17/rsk_1730.is.pdf
- Tilkynning um raunverulega eigendur félagasamtaka
https://www.skatturinn.is/media/rsk17/rsk_1728.is.pdf

Almannaheillaskrá Skattsins

Félög til almannaheilla sem starfa skv. lögum nr. 110/2021 eru skráð í Almannaheillaskrá Skattsins. Aðildarfélög Krabbameinsfélagsins geta sótt um að komast á þessa skrá en sækja þarf um í með rafrænum skilríki á þjónustuvef Skattsins, www.skatturinn.is.

- Til að þeir sem styrkja félagið geti fengið frádrátt frá tekjustofni þarf félagið að vera skráð í Almannaheillaskrá Skattsins. Frádráttur getur verið á bilinu 10-350 þúsund krónur á ári fyrir einstaklinga og 1,5% af rekstrartekjum fyrir lögaðila.
- Nauðsynlegt er að senda upphafi árs þar til gerða skrá til Skattsins með upplýsingum um styrkjanda og fjárhæð styrks síðasta árs, til að skattaafsláttur fáiist.
- Félög á Almannaheillaskrá fá endurgreiddan virðisaukaskatt af vinnu manna á byggingarstað („Allir vinna“) við byggingu, viðhald eða endurbætur á mannvirkjum til loka árs 2025 – 9. tölul. 4. gr. laga um tekjuskatt nr. 90/2003
- Félög á Almannaheillaskrá þurfa að skila inn skattframtali óskattskyldra lögaðila rsk.1,06 fyrir 31. maí ár hvert.
- Endurnýja þarf skráningu á Almannaheillaskrá árlega, fyrir 15. febrúar hvert ár, inni á þjónustusíðu Skattsins - www.skatturinn.is

Velunnarasjóður

Starfsemi félagsins er rekin fyrir sjálfsaflafé frá almenningi og fyrirtækjum í landinu sem með stuðningi sínum gera starfið mögulegt. Velunnarar Krabbameinsfélagsins eru mánaðarlegir styrktaraðilar félagsins. Hluti af framlögnum renna til aðildarfélaganna sem geta sótt um í Velunnarasjóð samkvæmt ákveðnum reglum.

Aðildarfélögin geta sótt um í sjóðinn fyrir verkefnum, viðburðum og rekstri. Verkefnin sem hafa verið styrkt eru mjög fjölbreytt, fjölbreytt hópastarf, endurhæfingarverkefni og forvarnir. Fylla þarf út umsóknarblað þar sem sagt er frá því sem er verið að sækja um og kostnaðaráætlun.

Umsóknum þarf að skila inn fyrir 15. janúar.

Reglur Velunnarasjóðs

Reglur um ráðstöfun framlaga Velunnara Krabbameinsfélags Íslands

1. gr. Velunnarar Krabbameinsfélags Íslands.

Velunnarar Krabbameinsfélags Íslands (KÍ), mánaðarlegir styrktaraðilar félagsins, eru ein lykilstoðin í fjáröflun félagsins og aðildarféлага þess. KÍ hefur umsjón með Velunnurum og ber ábyrgð á söfnun þeirra og samskiptum við þá.

Framlög Velunnara skiptast á milli KÍ og aðildarfélaganna, að frádregnum kostnaði við umsjón kerfisins. Því fé sem safnast skal varið til að efla félagsstarfið, í samræmi við markmið félaganna um að fækka þeim sem greinast með krabbamein, draga úr dauðsföllum af völdum krabbameina og bæta lífsgæði þeirra sem greinast með krabbamein og aðstandenda þeirra.

Stefnt skal að því að með framlögum Velunnara sé hægt að veita stuðning, fræðslu og þjónustu hvar á landinu sem er í gegnum starfsemi KÍ, aðildarféлага, á þjónustuskrifstofum nærri heimili eða á netinu. Samhliða hlutdeild aðildarféлага í framlögum Velunnara skuldbindur KÍ sig til veita aðildarfélögum aukna þjónustu með fræðsluefni, tilboðum um þjálfun og handleiðslu, bókhald, veflausnum o.þ.h.

Safni aðildarfélag eigin mánaðarlegum styrktaraðilum útilokar það umsókn um hlutdeild í framlögum Velunnara KÍ.

2. gr. Rekstrarstyrkir.

Aðildarfélög geta sótt um rekstrarstyrki til reglubundinnar starfsemi, að hámarki 50% af rekstrarkostnaði félagsins. Þjónustuskrifstofur þurfa að starfa í samræmi við reglur um þjónustuskrifstofur til þess að fá styrk úr sjóðnum. Umsóknum skal fylgja rekstraráætlun þar sem fram koma markmið, umfang og hvernig árangur verður metinn. Forsenda styrkja vegna launa starfsmanna við ráðgjöf eða stuðning er að viðkomandi sé heilbrigðisstarfsmaður eða sinni hlutverkinu sem jafningi og hafi þá að lágmarki fengið þjálfun hjá ráðgjöfum KÍ.

KÍ skipuleggur þrjá samráðsfundi með starfsmönnum aðildarféлага KÍ á ári, þau félög sem fá rekstrarstyrk skulu eiga fulltrúa á þessum fundum.

Rekstrarstyrkur miðast við almanaksár.

3. gr. Verkefnastyrkir.

Aðildarfélög geta sótt um verkefnastyrki. Umsóknir þurfa að berast áður en verkefnið er framkvæmt eða greinargóð útskýring ef styrkumsókn berst eftir að verkefnið hefur verið framkvæmt. Umsóknum skal fylgja verkefnisáætlun, þar sem fram kemur markmið, tímalengd, umfang og hvernig árangur verkefnisins verður metinn. Hægt er að sækja um styrk til tveggja ára verkefnis. Skila skal sérstakri umsókn fyrir hvert verkefni svo skýrt sé hvaða kostnaðarliðir og markmið tilheyri verkefninu.

4. gr. Umsóknir

Umsóknum skal skila fyrir 15. nóvember ár hvert. Sækja skal um á sérstökum eyðublöðum og skila tilgreindum fylgiskjölum, greinargerðum fyrir rekstur og verkefni yfirstandandi árs (að minnsta kosti út september) og ársskýrslu og ársreikningi og endanlegum greinargerðum fyrir rekstur og verkefni strax að loknum aðalfundi. Úthlutunarnefnd, sem samanstendur af einum fulltrúa stjórnar KÍ, tveimur sérfræðingum KÍ starfandi við fræðslu og forvarnir annars vegar og ráðgjöf og stuðning hins vegar fer yfir umsóknir og gengur frá úthlutun. Úthlutunarnefndin gerir stjórn KÍ og umsækjendum grein fyrir úthlutun fyrir 20. desember ár hvert. Styrktímabil er almanaksárið.

Skil á umsóknum er á ábyrgð aðildarfélaga.

5. gr. Greinargerðir.

Skila skal greinargerðum vegna rekstrar- og verkefnastyrkja þar sem nýtingu styrkjanna og raunkostnaði er lýst, staða verkefna kynnt og árangri lýst, fyrir 15. nóvember ár hvert. Forsenda þess að umsókn sé tekin fyrir er að greinargerð fyrir síðustu úthlutun hafi verið skilað inn.

Ef verkefni falla niður eða þeim seinkar eða ef umtalsverðar breytingar hafa orðið á rekstri þjónustuskrifstofa skal gera því skil í greinargerð. Það er ákvörðun úthlutunarnefndar hvort endurgreiða skuli styrkinn eða draga styrkuppþæðina frá næstu úthlutun.

Ef að greinargerð er ekki skilað er litið svo á að verkefnið hafi fallið niður og skal þá endurgreiða styrk.

6. gr. Úthlutun.

Framlög Velunnara Krabbameinsfélags Íslands skulu skiptast þannig á milli KÍ og aðildarfélaga (að frádregnum kostnaði við rekstur velunnarakerfis) að 80% framlaga renni til KÍ en 20% framlaga renni til aðildarfélaga, svæðafélaga og stuðningsfélaga. Úthlutun skal miðast við framlög Velunnara árið á undan. Stjórn KÍ getur aukið framlög til aðildarfélaga ef brýn þörf krefur. Félög sem fá úthlutað styrk frá framlögum Velunnara skulu geta þess í allri umfjöllun um reksturinn/verkefnið. Forsenda úthlutunar er að skilað hafi verið umbeðnum fylgiskjölum, ársskýrslu, ársreikningi og greinargerðum, einnig þarf félagið að hafa átt fulltrúa á formanna- og aðalfundum KÍ síðasta árs.

Þegar samþykktir eru styrkir til tveggja ára verkefna greiðist styrkurinn á tveimur árum, þegar tilskildum gögnum hefur verið skilað. Þegar samþykktur er rekstrarstyrkur er hann greiddur út í tvennu lagi yfir árið, annars vegar innan við viku frá úthlutun og hins vegar sex mánuðum síðar.

Úthlutunarnefnd er heimilt að óska aftur eftir umsóknum um rekstrar- og verkefnastyrki, fyrir 1. september, hafi ekki öllu fjármagninu verið úthlutað í fyrri úthlutun.

Fjármagn sem ekki er úthlutað verður hluti af rekstrarfé KÍ.

7. gr. Álitamál.

Athugasemdir vegna úthlutunar skal senda framkvæmdastjóra KÍ innan þriggja vikna frá úthlutun.

Álitamálum eða ágreiningi vegna úthlutunar skal vísa til stjórnar KÍ.

8. gr. Gildistaka.

Reglurnar voru upphaflega samþykktar af stjórn Krabbameinsfélagsins 29. maí 2012 og tóku gildi 1. júlí 2012. Breytingar voru samþykktar 4. september 2012. Endurskoðun reglnanna var samþykkt á fundi stjórnar KÍ þann 10. apríl 2018, 21. september 2021, 21. mars 2023 og 15. apríl 2026.

Fjárafilanir og vitundarvakning KÍ

Markaðs- og kynningarefni

Markaðsdeild KÍ sér um framleiðslu á öllu því kynningarefni sem félagið sendir frá sér. Útbúið er efni sem aðildarfélögin geta nýtt sér í átaksmánuðum og ásamt því getur starfsfólk markaðsdeildarinnar aðstoðað með markaðs- og kynningarefni sem er merkt hverju aðildarfélögin.

KÍ óskar eftir að merki félagsins sé notað í því efni sem aðildarfélögin senda frá sér, einnig að tekið sé fram að félagið sé eitt af aðildarfélögum KÍ.

Söluvarningur

Í tengslum við átök Krabbameinsfélagsins er framleiddur söluvarningur merktur Bleiku slaufunni og Mottumars. Aðildarfélögunum stendur til að boða að selja þennan varning á sínum viðburðum í átaksmánuðum.

Krabbameinsfélagið setur sig ekki á móti því að aðildarfélögin séu með söluvarning á sínum vegum. Hafa þarf í huga ef það á að nota merki Krabbameinsfélagsins, Bleiku slaufunnar eða Mottumars, þá þarf að fá það samþykkt af markaðsdeild KÍ.

Mottumars

Mottumars er árlegt árvekni- og fjáröflunaráttak Krabbameinsfélagsins tileinkað baráttunni gegn krabbameinum í körlum. Marsmánuður er tileinkaður vitundarvakningu og söfnunaráttaki þar sem sjónum er beint að ákveðnum þætti sem tengist krabbameini í körlum.

Reynslusögur eru stór þáttur í átakinu og eru aðildarfélögin hvött til að láta markaðsdeildina vita ef að þau þekki til einstaklinga sem eru til í að segja sínar sögur. Skil á tilnefningun þarf að vera í janúar - febrúar

Bleika slaufan

Bleika slaufan er árlegt árvekni- og fjáröflunaráttak Krabbameinsfélagsins tileinkað baráttu gegn krabbameinum hjá konum. Októbermánuður, bleiki mánuðurinn, er tileinkaður vitundarvakningu þar sem sjónum er beint að mismunandi þáttum krabbameina hjá konum.

Bleiki dagurinn er hápunktur Bleiku slaufunnar og hefur hann notið sívaxandi vinsælda. Þann dag eru allir landsmenn hvattir til að sýna samstöðu, klæðast bleiku og hafa bleikt í fyrirrúmi.

Reynslusögur eru stór þáttur í átakinu og eru aðildarfélögin hvött til að láta markaðsdeildina vita ef að þau þekki til einstaklinga sem eru til í að segja sínar sögur. Skil á tilnefningun þarf að vera í ágúst- september.

Leiðbeinandi viðmið í samstarfi Krabbameinsfélags Íslands, aðildarfélaga og Vísindasjóð við styrktaraðila.

Markmið með viðmiðunum er að einfalda samskipti við styrktaraðila og fækka álitaefnum sem geta komið upp í tengslum við samstarf við styrktaraðila.

Öflugur bakhjarl

Krabbameinsfélagið, með aðildarfélögum sínum, er öflugur bakhjarl þeirra sem greinast með krabbamein, lifenda, aðstandenda og þeirra sem missa ástvini úr krabbameinum. Félagið er í forystu í baráttunni gegn krabbameinum og félaginu er ekkert óviðkomandi sem tengist krabbameinum.

Dyggur stuðningur

Starf félagsins og árangur þess byggir alfarið á stuðningi almennings, fyrirtækja og stofnana í landinu. Sá stuðningur hefur verið mikill og tryggur og félagið sinnir sínu starfi í trausti þess að eiga hann áfram vísan. Samvinna félagsins, almennings og fyrirtækja er og verður þjóðinni til heilla.

Samstarf við Krabbameinsfélagið kemur öllum vel

- Fyrirtæki fá gott tækifæri til að sýna samfélagslega ábyrgð
- Vörumerkið styrkist
- Skuldbinding starfsmanna og viðskiptavina eykst
- Sala eykst
- Einstaklingar fá tækifæri til að leggja sitt af mörkum til baráttunnar gegn krabbameinum
- Fyrirtæki og einstaklingar njóta skattaafsláttar

Krabbameinsfélagið skapar öllum möguleika á að leggja málstaðnum lið og býður einstaklingum, félögum og fyrirtækjum til samstarfs.

Samstarfsaðilar geta verið allir einstaklingar eða lögaðilar en á því geta þó verið undantekningar:

- Krabbameinsfélagið á í engum tilvikum samstarf sem tengist beinum krabbameinsvöldum, tóbaki og áfengi.*
- Ef samstarfið rýrir á einhvern hátt möguleika félagsins til að vera óháð og sjálfstætt í sínu starfi. Að því skal sérstaklega gætt í samstarfi sem tengist lyfja- og lækningavörum*

Trúverðugleiki og orðspor

Í öllum tilfellum skal hafa þann fyrirvara við samstarf að það geti ekki ógnað trúverðugleika og orðspori félagsins, ekki síst í tengslum við krabbameinsáhættu. Sem dæmi má nefna samstarf sem tengist vörum sem mælt er gegn í fræðslu félagsins um hvað getur aukið líkur á krabbameinum. Það skal metið í hvert sinn.

Ef einhver hætta er á að samstarf geti skaðað orðspor eða rýrt trúverðugleika skal alltaf leita leiða til að finna annars konar samstarfsmöguleika, sem gera viðkomandi mögulegt að styrkja málstaðinn.

Samþykkt á fundi stjórnar Krabbameinsfélags Íslands 27. febrúar 2023

Athugið að ofangreind viðmið eru ætluð til innra starfs. Útgáfu af viðmiðunum fyrir samstarfsaðila er að finna á heimasíðu félagsins.

Styrkleikarnir

Styrkleikar Krabbameinsfélagsins eru heill sólarhringur af ævintýrum, samstöðu og samkennd. Það geta allir látið gott af sér leiða fyrir einstaklinga sem greinst hafa með krabbamein og aðstandendur þeirra.

Viðburðurinn er fjölskylduvænn og býður upp á einstaka upplifun fyrir alla, óháð aldri. Þátttakendur skiptast á að ganga með boðhlaupskefli í sólahring, sem er táknrænt fyrir að engin hvíld fæst frá krabbameini.

Viðburðurinn er opinn öllum sem vilja sýna stuðning í verki. Fjölskyldur, fyrirtæki, íþróttafélög, félagasamtök eða aðrir skrá sig sem lið og vinna saman að því að hafa fulltrúa á hreyfingu (ganga, hlaupa, sitja í kerru o.s.frv.) með boðhlaupskefli allan sólahringinn. Þetta er ekki keppni heldur snúast Styrkleikarnir um samstöðu, samveru og samtakamátt liðanna í að styðja við, heiðra eða minnst einstaklinga sem hafa fengið krabbamein. **Styrkleikarnir eru haldnir til að sýna stuðning, safna fé til rannsókna á krabbameinum og til þess að veita krabbameinsgreindum ráðgjöf og þjónustu.**

Viðburðurinn er alltaf skipulagður í nær samfélaginu og undirbúinn og framkvæmdur að langmestu leyti af sjálfboðaliðum.

Styrkleikarnir í skólum

Skólum býðst að halda sína Styrkleika, þar sem markmiðið er að koma saman, sýna stuðning, heiðra og gleðja þá sem hafa greinst með krabbamein og aðstandendur þeirra. Styrkleikarnir sem eru haldnir í skólum eru styttri en sólahringsviðburður. Styrkleikarnir eru skipulagðir á skólalóðinni og skiptir ekki máli hvort þeir séu haldnir innandyra eða úti. Það þarf að hafa í huga að allir nemendur hafi möguleika á að taka þátt óháð hreyfigetu. Styrkleikarnir eru ekki keppni, heldur fer hver á sínum hraða og í sameiningu sér hópurinn um að boðhlaupskeflið sé á ferðinni allan tímann.

Krabbameinsfélagið mun styðja við skipulag og framkvæmd Styrkleikanna í skólum, en gott er að hafa einn aðila sem er tengiliður við félagið. Krabbameinsfélagið á búnað sem skólarnir geta fengið lánaðan og hefur útbúið kynningarefni sem hægt er að nota til að kynna Styrkleikadaginn fyrir foreldrum og nemendum.

Í aðdraganda eða í kjölfar Styrkleikanna stendur skólum til boða að fá fræðslu frá Krabbameinsfélaginu. Fræðslan getur verið fyrir kennara og/eða nemendur en í samstarfi við starfsmenn Krabbameinsfélagsins er fundið hvaða áhersla hentar hverjum skóla best.

Styrkleikarnir fyrir hópa

Styrkleikarnir eru viðburður sem er opinn öllum sem vilja sýna stuðning í verki. Fjölskyldur, vinahópar, fyrirtæki og félagasamtök geta haldið sína eigin Styrkleika og haft það að markmið að hafa fulltrúa á hreyfingu með boðhlaupskefli í ákveðinn tíma og safna áheitum á meðan. Krabbameinsfélagið á til grunnbúnað sem þarf til að halda Styrkleikana og getur lánað hann til þeirra hópa sem vilja halda Styrkleika.

Árlegt dagatal

Janúar	Skattur.is = Skila til skattsins heildarframlögum styrkenda frá árinu áður v/almannaheillaskrá.	Fyrir 20. janúar
	Samráðsfundur KÍ og starfsmanna aðildarfélaga	
Febrúar	Skattur.is = Endurnýja skráningu fyrir almannaheillaskrá.	Fyrir 15. febrúar
	Samráðsfundur KÍ og starfsmanna aðildarfélaga	
	Formannafundur	
Mars	Mottumars	
Apríl		
Maí	Skil á ársskýrslu og ársreikningi	
	Samráðsfundur KÍ og starfsmanna aðildarfélaga	
	Formannafundur	
	Aðalfundur KÍ	
	Samráðsfundur KÍ og starfsmanna aðildarfélaga	
Júní		
Júlí		
Ágúst	Reykjavíkumaraþonið	
September	Samráðsfundur KÍ og starfsmanna aðildarfélaga	
	Formannafundur	
Október	Bleikur október	
Nóvember	Umsóknir í Velunnarasjóð	Fyrir 15. nóvember
	Skil á greinigerður vegna styrkja úr Velunnarasjóði	Fyrir 15. nóvember
Desember	Svör við úthlutun úr Velunnarasjóði	20. desember

Lög og reglur

Lög um félög til almannaheilla

<https://www.althingi.is/altext/stjt/2021.110.html>

Siðareglur Almannaheilla

Krabbameinsfélag Íslands er aðili að Almannaheillum, samtaka þriðja geirans.

Siðareglur Almannaheilla gilda fyrir starfsemi félagsins en eru einnig hugsaðar sem fyrirmynd fyrir starfsemi almannaheillasamtaka.

TILGANGUR SIÐAREGLNA ER AÐ

- veita almannaheillafélögum stuðning í veigamiklu hlutverki þeirra við að stuðla að almannaheill í samfélaginu.
- upplýsa almenning um þau gildi sem móta starf Almannaheilla og aðildarfélaga og auka traust á starfi þeirra.
- hvetja til gagnrýnnar og uppbyggjandi umræðu um starfsemi almannaheillasamtaka.
- auka gagnsæi, efla góða stjórnarhætti og faglegt starf í þágu almennings.
- setja viðmið um breytni, fagmennsku og ábyrgð sem hvílir á starfsfólki, stjórnnum og sjálfboðaliðum félaganna umfram lagalegar skyldur.

ÁBYRGÐ GAGNVART ALMENNINGI, FJÖLMIÐLUM OG SAMFÉLAGI

- Aðildarfélög veita áreiðanlegar og réttar upplýsingar sem skýra samhengi þess sem kynnt er hverju sinni. Þess skal gætt að notkun fræðilegra hugtaka og tölfræði séu aldrei villandi eða óaðgengileg almenningsi.
- Aðilar Almannaheilla starfa sjálfstætt að markmiðum sínum. Þau hafa hagsmuni almennings og umbjóðenda sinna að leiðarljósi.
- Aðildafélög gæta þess að starf þeirra í þágu almennings takmarkist ekki af skuldbindingum eða þrýstingi stjórnvalda eða annarra hagsmunaaðila.
- Aðilar að Almannaheillum hafa umhverfissjónarmið ávallt að leiðarljósi í rekstri sínum og sýna með því gott fordæmi í umgengni við náttúru og samfélag.

ÁBYRGÐ GAGNVART SKJÓLSTÆÐINGUM, FÉLAGSMÖNNUM, NOTENDUM, UMBJÓÐENDUM OG STYRKARADILUM

- Aðilar að Almannaheillum bera ábyrgð á starfi sínu og sýna öllum virðingu og trúnað.
- Gagnsæi um starfsemi félagsins skal tryggt og veittar skulu áreiðanlegar og skýrar upplýsingar um starfsemina.
- Aðilar Almannaheilla mismuna ekki þeim sem þeir eiga í samskiptum við, hvorki á grunni þjóðernis, kyns, kynhneigðar, fötlunar, trúar, skoðana eða annars fjölbreytileika.
- Almannaheill leitast við að styrkja mannlega reisn með því að beita sér gegn misvirðingu gagnvart manneskjum, þar á meðal einelti, kynbundinni- og kynferðislegri áreitni og ofbeldi.

- Almannaheill og aðilar að samtökunum misnota hvorki stöðu sína né bregðast trausti þeirra sem þau eiga í samskiptum við.

ÁBYRGÐ STJÓRNA, STARFSFÓLKS OG SJÁLFBODALIÐA

- Stjórnir, starfsfólk og sjálfbodaliðar vinni af heilindum að markmiðum og tilgangi Almannaheilla og aðildarfélaga.
- Stjórnir, starfsfólk og sjálfbodaliðar nýta ekki trúnaðarupplýsingar í eiginhagsmunaskyni eða í þágu vina eða skyldmenna.
- Stjórnir, starfsfólk og sjálfbodaliðar gæta þess að hafa hagsmuni þeirra félagasamtaka sem þeir starfa fyrir ávallt að leiðarljósi, meðal annars með því að láta tímabundið eða alfarið af trúnaðarstörfum komi upp álitamál er varða þá persónulega.
- Stjórnir, starfsfólk og sjálfbodaliðar virða störf annarra félaga og samtaka, sýna hver öðrum virðingu, samstarfsvilja og stuðning og stuðla að framgangi verkefna.

ÁBYRG FJÁRMÁL ALMANNAHEILLASAMTAKA

- Meðferð fjármuna skal vera samkvæmt viðurkenndum bókhalds- og reikningsskilavenjum og skoðun reikninga í höndum kjörinna skoðunarmanna eða endurskoðenda.
- Upplýsingar um fjárhag og rekstur skulu vera gagnsæjar og settar fram á einfaldan og skýran máta.
- Öll fjáröflun skal hafa skýr markmið og fara fram í samræmi við tilskilin leyfi. Áætlað kostnaðarhlutfall liggja fyrir áður en safnanir hefjast og er gert upp að söfnun lokinni.
- Upplýsingar um ágóðahlut af hvers kyns sölu eru birtar strax og þær liggja fyrir.
- Aðildarfélög gæta þess að tengjast ekki aðilum sem starfa í ósamræmi við tilgang og markmið þeirra.
- Aðilar að Almannaheillum afla ekki fjár með nokkrum þeim hætti sem telja mætti siðferðilega vafasaman.
- Starfsfólk gætir ráðdeildar í daglegum rekstri og við meðferð fjármuna félagsins.

GILDISSVIÐ OG VIÐBRÖGÐ VIÐ BROTUM

- Siðareglur þessar eru birtar á heimasíðu Almannaheilla og aðildarfélög skulu fylgja þeim. Þær eiga við um alla sem taka að sér störf fyrir Almannaheill.
- Stjórn Almannaheilla tekur við ábendingum um brot á þessum siðareglum og bregst við þeim. Stjórnin úrskurðar í hverju tilfalli hvort um brot sé að ræða, telji hún tilefni til að fjalla um ábendingu um slíkt. Við meðferð mála skal gæta trúnaðar, meðalhófs og andmælaréttar.
- Brjótí aðili að Almannaheillum gegn siðareglum þessum skal hann í samráði við stjórn Almannaheilla bæta fyrir brotið eins og hægt er, leita sáttar og birta eða leiðrétta viðeigandi upplýsingar eða gera aðra þá bragarbót sem þurfa þykir.
- Þess skal gætt að sá sem leggur fram upplýsingar um ætlað brot á siðareglunum, beri ekki skaða af.
- Aðilar Almannaheilla geta eftir atvikum sett sér sértækar siðareglur í samræmi við þessar reglur og eftir þörfum starfsvettvangs síns.

Samþykkt á aðalfundi Almannaheilla 2. júní 2022

Reglur um notkun sala í Skógarhlíð 8

1. *Almennt.* Salir í Skógarhlíð 8 í Reykjavík eru ætlaðir fyrir starfsemi Krabbameinsfélags Íslands, Krabbameinsfélags höfuðborgarsvæðisins, aðildarféлага og fyrir einkanot, sbr. 2. lið. Um er að ræða matsal (80-100 manns), námskeiðssal (30-40 manns) og fundarherbergi (10-15 manns) á 4. hæð auk salar á 1. hæð. Reykingar (tóbaksreykingar og rafsígarettunotkun) eru bannaðar í húsinu svo og önnur notkun tóbaks. Sama gildir um svalir, ytra anddyri og lóð. Alltaf skal fara að reglum hússins um öryggiskerfi og lyklakerfi. Framsal er óheimilt.

2. *Einkanot.* Salirnir eru eingöngu lánaðir starfsmönnum og stjórnarmönnum í Krabbameinsfélagi Íslands og Krabbameinsfélagi höfuðborgarsvæðisins, fyrir samkomur innan fjölskyldna (foreldrar eða börn) viðkomandi einstaklinga. Lánþegar verða sjálfir að vera viðstaddir og fara síðastir út úr húsinu að lokinni samkomunni. Ekki hægt að framselja lánsréttinn til annarra. Gestir eru á ábyrgð lánþega. Börnum er óheimilt að leika sér í stigahúsinu. Lánþegar verða að leggja til kaffi, mjólk, sódavatn, borðtuskur, viskastykki o.fl.

3. *Skráning.* Bókun sala vegna starfsemi er rafræn en ósk um afnot af söllum til einkanota skal berast fjármálastjóra Krabbameinsfélagsins eða framkvæmdastjóra Krabbameinsfélags höfuðborgarsvæðisins sem ganga frá bókun ef mögulegt er. Starfsemi á vegum félaganna gengur fyrir.

4. *Öryggismál.* Öryggisreglum hússins skal fylgt í hvívetna, þar með talið að skrá viðveru á blað í anddyri (utan skrifstofutíma), slökkva ljós, loka gluggum, læsa hurðum og setja innbrotakerfið á. Vakinn er athygli á því að innbrotavarnakerfið fer sjálfvirk á um miðnætti. Fari viðvera fram yfir miðnætti krefst það sérstakra aðgerða varðandi öryggiskerfi.

5. *Umgengni á dagvinnutíma.* Þeir sem nota sali fyrir starfstengda fundi á dagvinnutíma skulu skila þeim eins og komið var að þeim. Í námskeiðssal skal annað hvort vera borðauppröðun eða bíóuppröðun. Þurrkað skal af borðum, ef ástæða er til, skola borðbúnað og þvo hann ef um stærrí fundi er að ræða. Leiðbeiningar um notkun tækja hanga uppi í eldhúsi.

6. *Umgengni utan dagvinnutíma.* Þeir sem nota salina utan dagvinnutíma skulu skila þeim eins og komið var að þeim. Raða skal upp borðum og skila söllum og salernum hreinum (gólf og borð). Eldhúsi skal skilað hreinu sem og öllum áhöldum og farið eftir leiðbeiningum um notkun eldhústækja. Borðbúnaði á að raða á rétta staði í skápum.

7. *Tæki.* Skjávarpi og hljóðkerfi er í söllum en nota skal eigin tölvu á 4. hæð nema í fundarherbergi, á einkasamkomum. Á 1. hæð skal nota tölvu í sal. Ef hljóðkerfi er notað þarf að slökkva á því að samkomu lokinni. Ræðupúlt í matsal er geymt í geymslu undir súð. Gangu skal frá því að notkun lokinni. Börnum er óheimil notkun á tækjum og töflum.

8. *Veitingar.* Ekki er heimilt að hafa vín um hönd á fundum eða öðrum samkomum í húsinu, nema með sérstöku leyfi og miðast eingöngu við létt vín.

9. *Tæki og uppröðun.* Fyrir einkasamkomur skulu lánþegar kynna sér reglur um notkun tækja og uppröðun borða og stóla.

Tillögurnar voru samþykktar af stjórn KÍ 4. febrúar 2020. Bíða endanlegrar samþykktar.